

狼蛛F87Pro使用说明书

F87/F87PRO机械键盘

背光灯效快捷键调节

快捷键	功能
Fn + ↑/↓	背光亮度
Fn + ←/→	灯效速度
Fn + Insert	背光灯效切换
Fn + Delete	切换灯效颜色

氛围灯条调节

快捷键	功能
Fn + 左Shift	切换RGB氛围灯条模式
Fn + Z	切换RGB氛围灯条颜色
Fn + B	切换到电量模式

侧翼RGB装饰灯调节

快捷键	功能
Fn + 右 Shift	切换侧灯模式
Fn + Z	切换侧灯颜色
Fn + 右 Alt	侧灯亮度循环
Fn + 右 Ctrl	侧灯速度循环

快速指引



背光亮度+	Android	背光灯效切换
背光亮度-	Windows	长按3S恢复出厂默认 (蓝牙记录不会清除)
灯效速度-	MAC	RGB氛围灯效切换 (左Shift)
灯效速度+	iOS	侧灯灯效切换 (右Shift)

·2.4G连接方式1

1.切换至【2.4G】模式

2.取出【USB接收器】

3.插至电脑USB端口即可使用

·2.4G连接方式2

1.长按组合键约3S至青灯快闪进入对码

2.取出【USB接收器】

3.插至电脑USB端口即可使用

·蓝牙连接

1.切换至【BT】模式

2.按组合键切换至BT1,长按约3S至蓝灯快闪进入对码

3.搜索设备名称,点击连接,电脑端软件需打开蓝牙灯效BT

BT7:【AULA-F87 3.0/AULA-F87 5.0】
BT7Pro:【AULA-F87Pro 3.0/AULA-F87Pro 5.0】

注:蓝牙2和蓝牙3连接方式与蓝牙1相同,蓝牙2可按组合键【Fn+2@】,蓝牙3可按组合键【Fn+3#】;蓝牙回连状态下,为蓝灯慢闪。

·有线连接

1.切换至【有线】模式

2.将标配USB线缆Type-C一端插进键盘对应端口

3.将线缆USB一端插进电脑对应端口即可使用

*更多其它功能请参考使用产品手册。

产品手册

三模RGB版

键盘功能说明

三模RGB版

- CAP大小写指示
- USB接收器
- Type-C接口
- 模式切换开关2.4G/有线/BT
- RGB氛围灯条/电量指示

- 时尚的外观设计, 87键布局, Gasket结构, 手感细腻软弹。
- 键帽和机械开关可插拔, 用户也可以购买市面上各品牌开关和个性化键帽自由DIY。
- 键盘用料扎实, 按键反应灵敏。
- 两段式脚架, 隐藏式独立收纳接收器。
- 键盘回报率:有线模式1000Hz、2.4G模式1000Hz、蓝牙模式125Hz。
- 键盘蓝牙/2.4G/有线均支持全键无冲。

01 有线模式/开关机

- 切换至【有线】模式
- 将标配USB线缆Type-C一端插进键盘对应端口
- 将线缆USB头一端插入电脑USB端口即可

开关机说明

- 将开关拨至有线(未插USB供电), 键盘即关机状态, 内置电池停止对键盘供电。

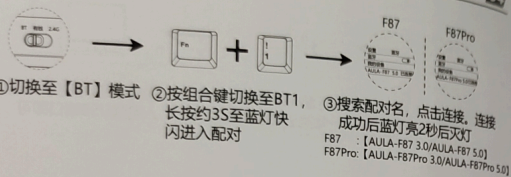
02 2.4G连接使用说明

- 切换至【2.4G】模式
- 从键盘右上角槽位内取出【USB接收器】
- 插至电脑USB端口即可使用

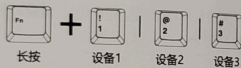
组合键快速2.4G对码

- 手动对码: 长按组合键“Fn+~”3秒左右, 青色灯快闪进入对码状态, 此时将接收器插入电脑USB端口, 青色灯亮2秒, 2.4G连接成功。此时即完成对码。

蓝牙连接使用说明



组合键快速切换设备:



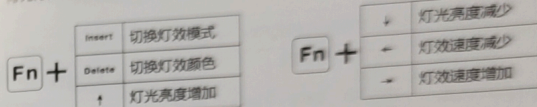
- 长按3s组合键Fn+数字1、2或3，蓝灯快闪，表示键盘进入对码或搜索模式，即可在设备中进行配对连接。回连状态下，为蓝灯慢闪。
- 按Fn+数字键1、2、或3可以切换设备。
- 查看键盘电量连接蓝牙可以在电脑上显示。

背光灯效调节

FN+INS组合键切换15种RGB灯效和关闭共16种灯效:				
随波逐流 (恢复默认后灯效)	如影随形	正弦光波	旋转风车	七彩瀑布
花开富贵	游戏模式	关闭	常亮模式	呼吸模式
梦幻彩虹	一触即发	雨中漫步	按键涟漪	繁星点点
川流不息				

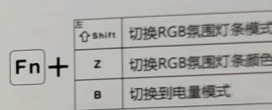
3

侧灯灯效快捷调节

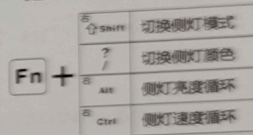


- 配合驱动带音乐律动RGB灯效，此灯效下有10种灯效模式可选。

氛围灯条调节

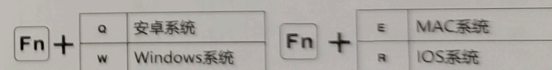


侧置RGB装饰灯调节



操作系统模式切换

- Fn+WIN=锁定/解锁WIN键 (在WIN系统下，锁定WIN键时指示灯常亮，WIN键无法使用)。
- 在Windows系统下，如果切换为MAC/IOS系统模式，将对调WIN和Alt键，F1-F12为多媒体按键功能。



4

快捷键说明

必须右上角开关切换到对应模式FN+`~/1/2/3才可以长按对码					
FN+	ESC	长按3秒，恢复出厂设置	FN+	1	蓝牙设备1#
	`~	长按3秒，2.4G对码		2	蓝牙设备2#
	WIN	锁定WIN键，锁定时WIN键无法使用		3	蓝牙设备3#

- Fn+Esc长按三秒=恢复默认。原来连接的蓝牙设备保存不会清除。

FN+Q=Android系统 (Q键红灯闪3s)，F区单按功能与F区FN组合功能。

键位	单按	Fn组合	键位	单按	Fn组合
F1	屏幕亮度-	F1	F7	上一曲	F7
F2	屏幕亮度+	F2	F8	播放/暂停	F8
F3	转换窗口	F3	F9	下一曲	F9
F4	返回桌面	F4	F10	静音	F10
F5	灯光亮度-	F5	F11	音量-	F11
F6	灯光亮度+	F6	F12	音量+	F12

5

FN+W=Windows系统 (W键红灯闪3s)，F区单按功能与F区FN组合功能。

键位	单按	Fn组合	键位	单按	Fn组合
F1	F1	主页	F7	F7	上一曲
F2	F2	邮件	F8	F8	播放/暂停
F3	F3	转换窗口	F9	F9	下一曲
F4	F4	打开资源管理器	F10	F10	静音
F5	F5	灯光亮度-	F11	F11	音量-
F6	F6	灯光亮度+	F12	F12	音量+

FN+E=Mac系统 (E键红灯闪3s)，F区单按功能与F区FN组合功能。

键位	单按	Fn组合	键位	单按	Fn组合
F1	屏幕亮度-	F1	F7	上一曲	F7
F2	屏幕亮度+	F2	F8	播放/暂停	F8
F3	转换窗口	F3	F9	下一曲	F9
F4	返回桌面	F4	F10	静音	F10
F5	灯光亮度-	F5	F11	音量-	F11
F6	灯光亮度+	F6	F12	音量+	F12

6

FN+R=IOS系统 (R键红灯闪3s), F区单按功能与F区FN组合功能。

键位	单按	Fn组合
F1	屏幕亮度-	F1
F2	屏幕亮度+	F2
F3		F3
F4	返回桌面	F4
F5	灯光亮度-	F5
F6	灯光亮度+	F6

键位	单按	Fn组合
F7	上一曲	F7
F8	播放/暂停	F8
F9	下一曲	F9
F10	静音	F10
F11	音量-	F11
F12	音量+	F12

当前状态指示灯说明

- 按住FN后可查看:
当前连接模式 (2.4G、蓝牙、有线); 当前蓝牙通道 (通道1、2、3)
当前系统模式 (安卓、win、Mac、iOS)
以上对应按键会亮灯, 松开恢复灯效。

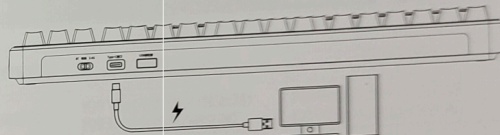


- 2.4G模式指示灯=“~”键
- 蓝牙通道指示灯=“1,2,3”键
- 有线模式指示灯=“4”键
- 系统模式指示灯=“Q、W、E、R”键

智能休眠模式说明

- 蓝牙/2.4G模式下—分钟无任何操作自动进入省电模式(灯光关闭), 单击按键唤醒键盘。

充电使用说明

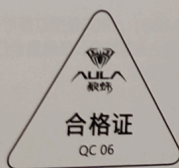


- 通过配备的USB线将键盘与电脑连接, 即可为键盘充电。充电中RGB氛围灯条灯光显示, 充满长亮绿色。
- 在2.4G/蓝牙模式下 (未插入USB), RGB氛围灯条可FN+B显示键盘电量, 满电绿色显示, 随着电量消耗, 绿色逐渐减少, 低电量全红指示。
- Type-C连接性更可靠, 性能更稳定。

充电说明

1. 建议仅使用电脑USB接口对键盘进行充电;
2. 请勿使用快充手机充电器对键盘进行充电;
3. 请勿使用劣质非标准电源适配器对键盘进行充电;
4. 请勿使用过压过流电源适配器对键盘进行充电;
5. 充电时请远离高温设备;
6. 长时间不使用时请关闭电源开关。

以上充电说明同样适用于其他带充电功能设备(键盘/鼠标/耳机/音箱等)



产品参数

- 键数: 87键
- 按键总行程: 4.0mm
- FN键多功能
- 产品尺寸: 365.90×139×41.10±1mm (F87)
365.70×138.90×42.70±1mm (F87Pro)
- 充电电压/电流: DC 5V === 600mA
- 额定电压: DC 3.7V (充满4.2V)
- 额定电流: 210mA @3.7V (默认灯效) / 15 mA (关所有灯光)
- 充电接口: Type-C接口

电池容量版本	4000mAh	8000mAh
产品重量	约916g(不含线材/接收器) 约935g(含线材/接收器)	约987g(不含线材/接收器) 约1006g(含线材/接收器)
续航时间	约22H(默认灯效) 约266H(关闭所有灯光)	约44H(默认灯效) 约532H(关闭所有灯光)

- 电脑系统需求:
有线/2.4G模式: Windows ALL操作系统WIN XP, WIN7, WIN8, WIN10(在Win95, Win98系统下, 可能需要驱动程序)
有线模式/2.4G接收器: 配置有USB 1.1或以上版本端口。
蓝牙模式: 设备名称“AULA-F87 3.0/F87Pro 3.0” WIN7及以下系统。
蓝牙模式: 设备名称“AULA-F87 5.0/F87Pro 5.0” WIN8, WIN10及以上系统。
蓝牙模式: 带有蓝牙BT3.0, BLE4.0, BLE5.0及以上硬件的MAC电脑, Android手机或平板, IOS手机或平板。
- 硬件连接
有线USB/2.4G接收器支持热插拔 (即插即用)。

有线RGB版

键盘功能说明

有线RGB版

① CAP大小写指示 ② Type-C接口 ③ 系统切换开关Android/Windows/Mac

④ RGB氛围灯条

- 时尚的外观设计, 87键布局, Gasket结构, 手感细腻软弹。
- 键帽和机械开关可插拔, 用户也可以购买市面上各品牌开关和个性化键帽自由DIY。
- 键盘用料扎实, 按键反应灵敏。
- 键线分离设计, Type C连接性更可靠, 性能更稳定。

背光灯效调节

FN+INS组合键切换15种RGB灯效和关闭共16种灯效:

随波逐流 (恢复默认后灯效)	如影随形	正弦光波	旋转风车	七彩瀑布
花开富贵	游戏模式	关闭	常亮模式	呼吸模式
梦幻彩虹	一触即发	雨中漫步	按键涟漪	繁星点点
川流不息				

背光灯效快捷键调节

Fn + Insert	切换灯效模式	Fn + ↓	灯光亮度减少
Fn + Delete	切换灯效颜色	Fn + ←	灯效速度减少
Fn + ↑	灯光亮度增加	Fn + →	灯效速度增加

- Fn+Esc长按三秒=恢复默认。
- 配合驱动带音乐律动RGB灯效, 此灯效下有10种灯效模式可选。
- 可配合驱动各键带自定义功能, 宏定义。驱动可自定义1600多万种颜色。

氛围灯条调节

Fn + Fn/BATT	切换RGB氛围灯条模式
Fn + Z	切换RGB氛围灯条颜色

侧翼RGB装饰灯调节

Fn + Fn/BATT	切换侧灯模式
Fn + ?	切换侧灯颜色
Fn + Alt	侧灯亮度循环
Fn + Ctrl	侧灯速度循环

操作系统模式切换

Fn+WIN=锁定/解锁WIN键(在WIN系统下, 锁定WIN键时指示灯常亮, WIN键无法使用)。

在Windows系统下, 如果切换为MAC/IOS系统模式, 将对调WIN和Alt键, F1-F12为多媒体按键功能。

右上角三段式开关切换系统: 左=Android, 中=Windows, 右=Mac。

快捷键说明

FN+	ESC	长按3秒, 恢复出厂设置
	WIN	锁定WIN键, 锁定时WIN键无法使用

右上角开关拨动至左边=Android系统, F区单按功能与F区FN组合功能。

键位	单按	Fn组合
F1	屏幕亮度-	F1
F2	屏幕亮度+	F2
F3	转换窗口	F3
F4	返回桌面	F4
F5	灯光亮度-	F5
F6	灯光亮度+	F6

右上角开关拨到中间=Windows系统, F区单按功能与F区FN组合功能。

键位	单按	Fn组合
F7	上一曲	F7
F8	播放/暂停	F8
F9	下一曲	F9
F10	静音	F10
F11	音量-	F11
F12	音量+	F12

右上角开关拨到右边=Mac系统, F区单按功能与F区FN组合功能。

键位	单按	Fn组合
F1	屏幕亮度-	F1
F2	屏幕亮度+	F2
F3	转换窗口	F3
F4	返回桌面	F4
F5	灯光亮度-	F5
F6	灯光亮度+	F6

键位	单按	Fn组合
F7	上一曲	F7
F8	播放/暂停	F8
F9	下一曲	F9
F10	静音	F10
F11	音量-	F11
F12	音量+	F12

产品参数

- 键数: 87键
- 按键总行程: 4.0mm
- FN键多功能
- 产品尺寸: 365.90×139×41.10±1mm (F87)
365.70×138.90×42.70±1mm (F87Pro)
- 产品重量: 约826g (不含线材) /约850g (含线材)
- 额定电压: DC 5V
- 额定电流: ≤250mA
- 充电接口: Type-C接口
- 电脑系统需求:
Windows ALL操作系统WIN XP, WIN7, WIN8, WIN10(在Win95, Win98系统下, 可能需要驱动程序)。
配置有USB 1.1或以上版本端口。
- 硬件连接
USB支持热插拔 (即插即用)。



三包承诺说明

尊敬的用户:

感谢您购买狼蛛系列产品! 本质保卡是狼蛛产品的三包凭证, 由用户自己保存, 凭此质保卡您将享受狼蛛为您提供的产品售后服务。此质保卡每个产品一份, 遗失不补, 敬请妥善保管。

一、凭此卡您将享受以下权利与服务:

1. 退货服务: 自产品售出之日起七日内, 产品出现质量问题, 根据国家“三包服务”的规定, 在产品外观与包装完整的情况下, 将产品退还给销售商或者狼蛛指定地点, 凭购买时的有效凭证, 退回您支付的产品货款。
2. 保修服务: 自购买日起12个月内出现产品性能故障情况经由狼蛛售后服务中心检测确定, 可免费享受维修服务。

二、以下情况不属于免费服务范围:

1. 超出规定的质保期限;
2. 不能出示产品有效质保凭证或产品原序列号标签有涂改、替换、撕毁等现象的;
3. 产品上没有序列号或质保凭证上的产品型号与产品实物不符的;
4. 非正常使用、维护、保管所导致的故障和损坏;
5. 非我公司授权的维修人员对产品修理、更改或拆卸而造成的故障或损坏;
6. 意外事故或其他不可抗力造成的故障或损坏;
7. 销售人员承诺的产品之外的服务及附加的配件或赠品不在本保修服务范围之列;
8. 因电源、电压不稳而导致的故障或损坏。